



Ruszyła Centralna Ewidencja Emisyjności Budynków. Jak złożyć deklarację elektroniczną?

Właścicielu! Zarządco budynku! 1 lipca wystartował obowiązkowy ogólnopolski rejestr źródeł ciepła w ramach Centralnej Ewidencji Emisyjności Budynków tworzonej przez Główny Urząd Nadzoru Budowlanego (GUNB). CEEB będzie m.in. narzędziem wspierającym wymianę nieekologicznych kotłów grzewczych, z których najstarsze – zgodnie ze śląską uchwałą antysmogową – muszą zniknąć z naszych domostw do końca tego roku. Złożenie deklaracji do CEEB jest obowiązkowe, a najłatwiej zrobić to przez Internet, za pośrednictwem serwisu zone.gunb.gov.pl. Podpowiadamy, co należy wiedzieć.



KIEDY PODLEGAM OBOWIĄZKOWI REJESTRACJI?

Gdy jesteś właścicielem lub współwłaścicielem domu jednorodzinnego, zarządcą budynku wielorodzinnego lub właścicielem mieszkania, w którym na własną rękę zainstalowałeś dodatkowe źródło ciepła (np. kozeł, piec czy kominek) o mocy do 1 MW.

ILE MAM CZASU NA ZŁOŻENIE DEKLARACJI?

- **12 miesięcy** – w przypadku istniejących budynków,
- **14 dni** – od uruchomienia źródła ciepła – w przypadku nowych obiektów, jak i w przypadku obiektów istniejących, w których instaluje się nowe źródło ciepła.

JAK ZROBIĆ TO NAJSZYBCIEJ?

Najlepiej online na komputerze, za pośrednictwem serwisu zone.gunb.gov.pl. Do rejestracji konieczne jest posiadanie profilu zaufanego, e-dowodu lub podpisu kwalifikowanego.

KROK 1. BUDYNEK I ADRES

Po zarejestrowaniu się (np. przez profil zaufany), wybierasz opcję „budynek”, gdzie dodajesz adres lub adresy nieruchomości, jeśli posiadasz ich więcej. Następnie do wyboru są formularze „A” (dla budynków mieszkalnych – domów jednorodzinnych, kamienic,

bloków itp. oraz budynków zbiorowego zamieszkania, np. hoteli czy internatów) oraz „B” (dla budynków niemieszkalnych, o różnych typach działalności – od garaży, piekarni, przez muzea, biblioteki, domy kultury, szkoły, dworce, szklarnie, szpitale, biura, po kotłownię, gospodarstwa rolne i kościoły). Jeśli w budynku mieszkalnym znajdują się lokale niemieszkalne, to należy wypełnić dwie deklaracje!

KROK 2. ŹRÓDŁA CIEPŁA

System zapyta cię, czy źródło zostało uruchomione po 1 lipca 2021 roku.

Rejestrujesz wszystkie źródła ciepła i spalania paliw, jakie są w budynku. Najwięcej miejsca w deklaracji poświęcone jest kotłom na paliwa stałe. Trzeba określić, czy jest to kocioł z ręcznym czy automatycznym podawaniem paliwa (zasypowy). Następnie podać, jakiej klasy jest kocioł (ekoprojekt, klasy 3–5 lub poniżej klasy 3; jest też opcja „bez informacji”. W przypadku tych kotłów należy też podać, jakie jest stosowane paliwo – czy jest to węgiel, biomasa, pellet czy drewno).

Trzeba też zarejestrować kotły gazowe, olejowe, piece kaflowe, kominki, ogrzewanie z miejskiej sieci, kolektory słoneczne,

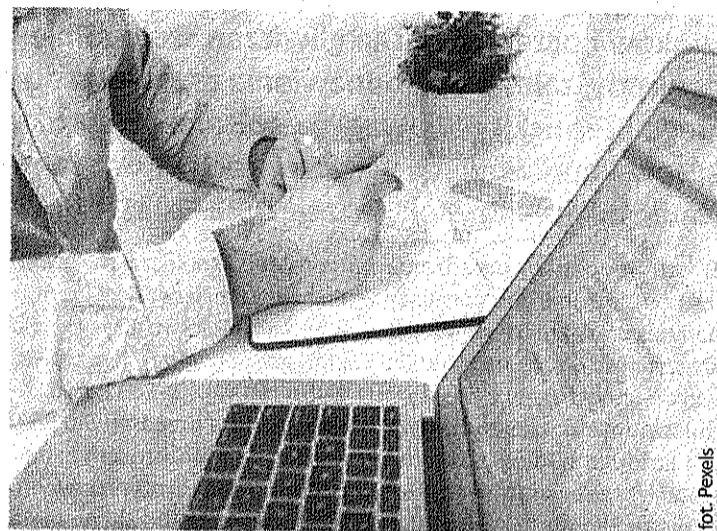


foto: Pexels

pompy ciepła, ogrzewanie elektryczne. Nie trzeba podawać ani roku produkcji, jego mocy, ani typu kotła. Co ważne, ma

znaczenie, czy jest to źródło używane czy nie – jeśli jest w budynku, to trzeba je zgłosić, odpowiednio zaznaczając, czy urządzenie jest eksploatowane czy nie. Liczą się też urządzenia wykorzystywane do ogrzewania wody użytkowej.

Warto wiedzieć, że w serwisie zone.gunb.gov.pl wdrożono narzędzia sprawdzające, wyświetlające odpowiednie komunikaty i podpowiedzi, jeśli jakiejś niezbędnej informacji zabraknie w deklaracji elektronicznej – to niewątpliwa zaleta w stosunku do jej wersji papierowej.

KROK 3. ZŁOŻENIE DEKLARACJI

Na końcu system pyta, czy na pewno chcesz złożyć deklarację. Kliknięcie „złóż” oznacza, że czynności nie można cofnąć. Można natomiast zapisać kopię roboczą, jeśli potrzebne jest zweryfikowanie informacji przed wystaniem deklaracji. Swoją deklarację zobaczysz potem w systemie – wystarczy wrócić do początku i wybrać opcję „deklaracje złożone”.

(kik)

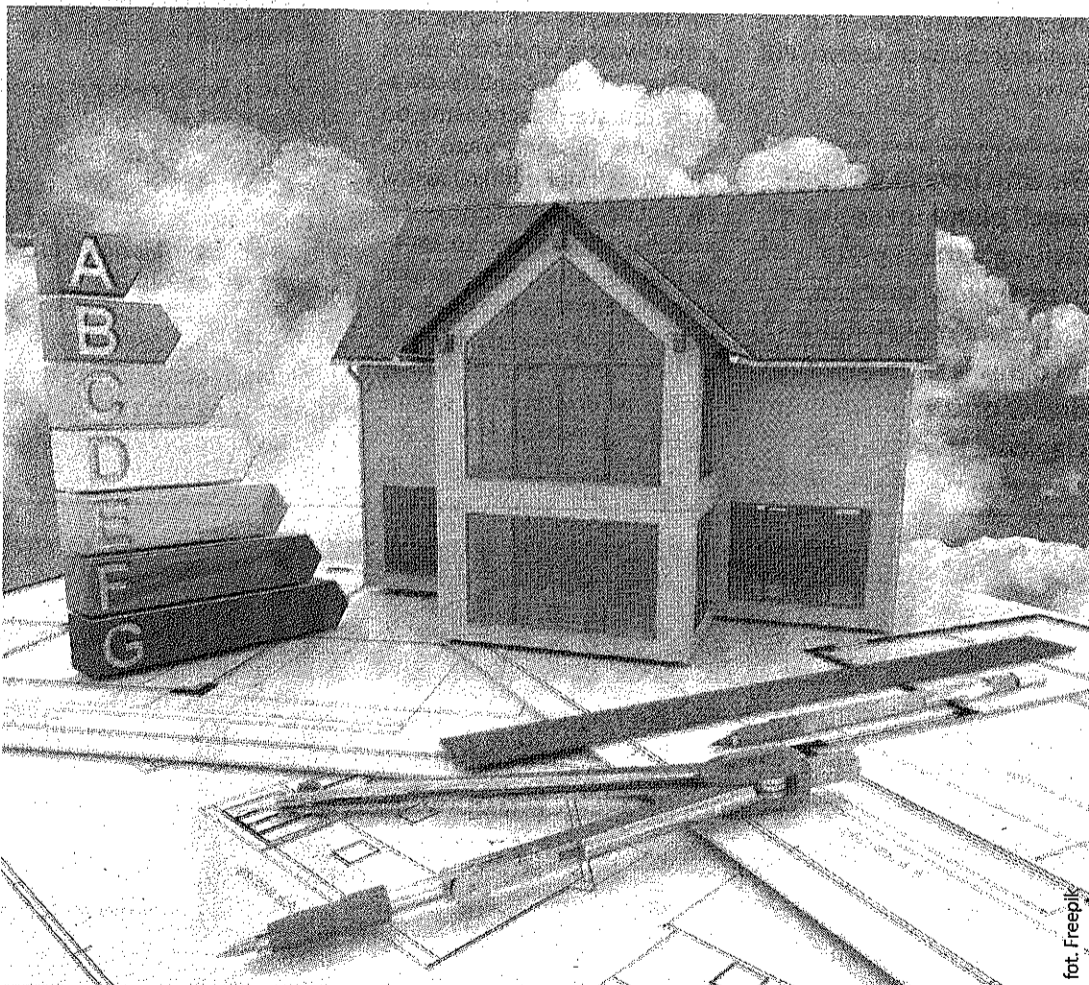
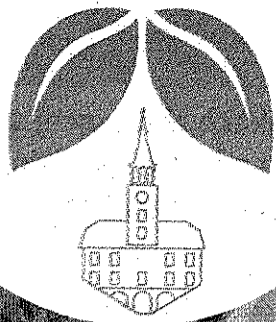


foto: Freepik

Rejestr źródeł ciepła jest pierwszą częścią Centralnej Ewidencji Emisyjności Budynków. W tej bazie, oprócz danych o ogrzewaniu, znajdują się też informacje o budynkach, programach pomocowych dla mieszkańców czy kontrolach kominiarskich. Dodatkowe informacje, instrukcje oraz przykłady wypełnienia deklaracji, publikowane przez GUNB, można pozyskać ze strony: www.gunb.gov.pl/strona/centralna-ewidencja-emisyjnosci-budynkow-faq.

CZYSSTE
POWIETRZE
NAD GLIWICAMI



Pospiesz się, przyłącz się!

Nawet 36 tys. zł wsparcia można uzyskać z „Czystego Powietrza nad Gliwicami” – nowego miejskiego programu dotacyjnego realizowanego w ramach unijnego konkursu. Dofinansowanie jest przeznaczone dla właścicieli i współwłaścicieli budynków jednorodzinnych w Gliwicach, którzy zdecydują się zastąpić nieekologiczne źródło ogrzewania ciepłem z sieci PEC, a w przypadku, gdy jest to technicznie niemożliwe (bądź nieuzasadnione ekonomicznie), ogrzewaniem gazowym, elektrycznym lub pompą ciepła. Warto się pośpieszyć i jak najszybciej złożyć dokumenty (najlepiej online poprzez stronę niskaemisja.pl/gliwice/), bo nabór wniosków potrwa tylko do 30 września do północy, a kolejność zgłoszeń może okazać się decydująca!

Smog od lat jest na celowniku Gliwic, które z racji swego położenia długo plasowały się w grupie najbardziej zanieczyszczonych miast Polski. Warte dziesiątki milionów złotych kompleksowe działania na rzecz ograniczenia niskiej emisji przynoszą jednak efekty. Jakość gliwickiego powietrza poprawia się – choć z pewnością w tej ważnej kwestii wiele jest jeszcze do zrobienia. Najnowszą propozycją to program dotacyjny „Czyste Powietrze nad Gliwicami” w ramach unijnego konkursu, do którego nabór trwa od 9 sierpnia do 30 września na stronie niskaemisja.pl/gliwice/.

CZYSSTE POWIETRZE NAD GLIWICAMI – ZASADY

KTO MOŻE STARAC SIĘ O DOTACJĘ?

Każdy właściciel, współwłaściciel lub użytkownik wieczysty budynku jednorodzinny w Gliwicach, który posiada i chce zlikwidować:

- kocioł węglowy klasy 3 według normy PN-EN 303 – 5:2012,
- źródło ciepła na paliwo stałe klasy 4 według normy PN-EN 303-5:2012,
- urządzenie bezklasowe służące jako podstawowe źródło ciepła w budynku jednorodzinny.

NA CO?

Dofinansowanie można uzyskać na likwidację wymienionego wyżej nieekologicznego źródła ogrzewania i zastąpienie go ciepłem systemowym poprzez przyłączenie budynku do miejskiej sieci ciepłowniczej. Gdy nie ma technicznych możliwości podłączenia lub gdy podłączenie nie jest uzasadnione eko-

nomicznie do końca 2023 roku, należy zainstalować ogrzewanie elektryczne, kondensacyjny kocioł gazowy, pompę ciepła powietrze – woda lub powietrze – powietrze bądź gruntową pompę ciepła.

UWAGA! Inwestycje będą mogły być rozpoczęte dopiero po zawarciu umowy mieszkańca z miastem!

ILE MOŻNA ZYSKAĆ?

- do 13,5 tys. zł (maksymalnie 90% kosztów kwalifikowanych inwestycji) w przypadku montażu: węzła ciepłego wykorzystującego czynnik grzewczy z sieci ciepłowniczej, ogrzewania elektrycznego wykorzystującego energię elektryczną z sieci elektroenergetycznej lub kotła gazowego;
- do 27 tys. zł (maksymalnie 90% kosztów kwalifikowanych inwestycji) w przypadku montażu pompy ciepła powietrze – woda lub powietrze – powietrze do ogrzewania budynku;
- do 36 tys. zł (maksymalnie 90% kosztów kwalifikowanych inwestycji) w przypadku montażu gruntowej pompy ciepła do ogrzewania budynku.

Zasadniczo wnioskodawca może łączyć dotację z innymi środkami z zastrzeżeniem, że łączne dofinansowanie nie może przekroczyć 100% poniesionych kosztów inwestycji, ALE nie może łączyć tej dotacji z dotacjami budżetowymi miasta do zmiany systemów grzewczych czy OZE!

DO KIEDY SIĘ ZGŁASZAC?

Do 30 września do godz. 23.59. Listy podstawowa i rezerwowa zakwalifikowanych do programu zostaną ogłoszone do 45 dni od dnia zakończenia naboru.

JAKIE DOKUMEN- TY ZŁOŻYĆ?

Wniosek o udział w projekcie wraz z załącznikami wymienionymi na stronie niskaemisja.pl/gliwice/

JAK ZŁOŻYĆ WNIOSEK?

→ w wersji elektronicznej: www.niskaemisja.pl/link/gliwicewniosek (Uwaga! Dodatkowo po złożeniu wniosku w wersji

elektronicznej każdy mieszkaniec otrzyma powiadomienie na podany adres e-mail, ze wskazaniem adresu do wysyłki podpisanego, wydrukowanego wniosku wraz z załącznikami – pocztą lub za pomocą platformy ePUAP),

→ warunkowo – gdy nie ma możliwości złożenia wniosku w wersji elektronicznej – w wersji papierowej.

O CZYM PAMIĘTAĆ?

- można złożyć jeden wniosek, dotyczący jednego jednorodzinny budynku mieszkalnego,
- zalecane jest złożenie wniosku w wersji elektronicznej,
- po złożeniu wniosku nie będzie możliwości zmiany zakresu inwestycji,
- w ramach projektu wymianie podlegają jedynie kotły na paliwa stałe, nie będą kwalifikowane inwestycje w budynkach, w których likwidowany będzie inny rodzaj źródła ogrzewania,
- wniosek, który nie spełni kryterium formalnego nie będzie podlegał ocenie,
- planowany termin rozstrzygnięcia konkursu przez Urząd Marszałkowski – maj 2022 r.

SZERSZE INFORMACJE:

Infolinia operatora programu dla mieszkańców: tel. 721-747-447, 693-551-490, e-mail: gliwice@niskaemisja.pl (kik)



Adam Neumann prezydent Gliwic

– Jednym z najważniejszych wyzwań stojących przed naszym miastem są działania na rzecz poprawy jakości powietrza. Od 24 lat wspieramy mieszkańców w inwestycjach zmiany systemów grzewczych na ekologiczne i kładziemy bardzo duży nacisk na popularyzację tego zagadnienia. Aby przyspieszyć usuwanie przestarzałych palenisk węglowych z mieszkań i domów, i jeszcze bardziej zachęcić gliwiczanie do tego typu działań, wprowadziliśmy już ważne zmiany do regulaminów udzielania miejskich dotacji, uruchomiliśmy w porozumieniu z Wojewódzkim Funduszem Ochrony Środowiska i Gospodarki Wodnej punkt wypełniania i przyjmowania wniosków do rządowego programu „Czyste Powietrze” w Urzędzie Miejskim, a teraz gorąco zachęcamy do korzystania z możliwości wsparcia finansowego, jakie daje nowy program dotacyjny. Czas na składanie wniosków jest relatywnie krótki, bo tylko do końca września. Warto jednak pamiętać, że terminy likwidacji poszczególnych rodzajów kopciuchów wymienionych w śląskiej uchwale antysmogowej nieuchronnie się zbliżają, groząc uchylającym się od tego obowiązku poważnymi konsekwencjami i karami finansowymi!

PAMIĘTAJ! MUSISZ WYMIENIĆ:

- do 1 stycznia 2022 r. – kotły węglowe, wyprodukowane przed 2007 r.
- do 1 stycznia 2024 r. – kotły węglowe wyprodukowane pomiędzy 2007 a 2012 r.
- do 1 stycznia 2026 r. – kotły wyprodukowane po 2012 roku, włączone do eksploatacji przed 1 września 2017 r.
- jeśli Twój kocioł spełnia wymagania dla klasy III lub IV normy kotłowej, masz czas na wymianę do 1 stycznia 2028 r.
- piece kaflowe, kuchnie węglowe, kominki i piecyki typu koza muszą być usunięte do 1 stycznia 2023 r.